

WEEKLIKSE

PITKOS

DATUM: 30 SEPTEMBER 2021





WEER

- Temperatuur en die moontlikheid van reënval
- La Niña-uitkyk



INTERNASIONALE LANDBOU

- Markopsomming: graan en oliesade
- Brasilië se mielie-oes



AFRIKA LANDBOU

Botswana landbou-fokus



RAND AGRI OORSIG

Veldagentoorsig: top ses land wat mielies produseer



INHOUD



INTERNASIONALE WEER

TEMPERATUUR EN DIE MOONTLIKHEID VAN REËNVAL



Reënbuie wat stadig oor die Laagvlakte en die Mieliegordel beweeg, met wydverspreide goeie weerstoestande in Suid-Amerika, is die weerfaktore wat Dinsdag die mark se aandag gehou het.

Gunstige toestande vir die Midweste se oes

Droër toestande en stygende temperature in die Midweste help om die grond uit te droog en die oes te bevorder. Reënbuie sal later vandeeweek of oor die naweek oor die westelike gebiede inbeweeg en oor die naweek of vroeg volgende week deur die res van die Midweste beweeg.

Verspreide buie kan die Delta-oes dalk effens raak

Droë en warm toestande is opgemerk oor die Delta oor die naweek en Maandag – tot voordeel vir die oes van katoen en sojabone. Daar is egter 'n kans dat reënbuie kan ontwikkel.

Koeler en droër toestande in Rusland en Oekraïne

'n Groot hoëdruk-afsnellaagstelsel sal die Swartsee-streek (insluitend Rusland en Oekraïne)

koel en droog hou vandeeweek, terwyl beide Rusland en Oekraïne meer reën vir winterkoringontwikkeling benodig.

Wydverspreide reënbuie sal help met die plant van mielies in Brasilië

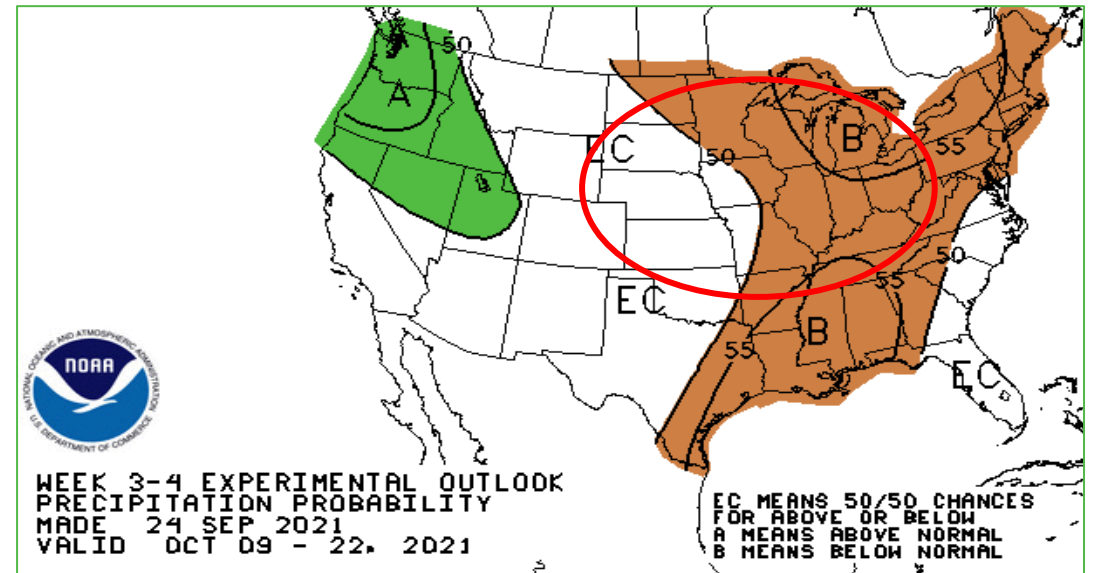
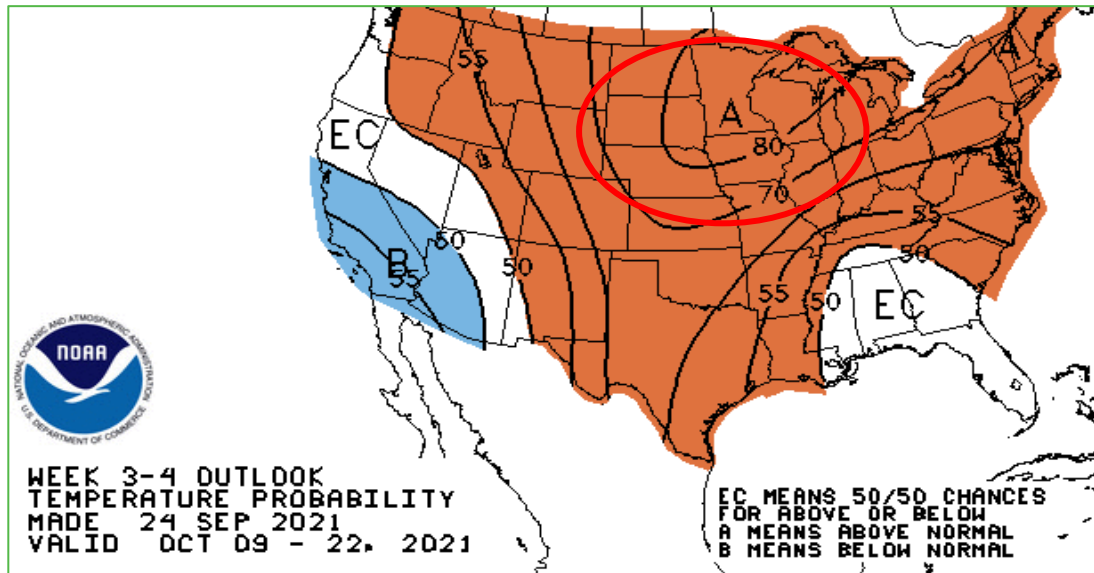
Verspreide reënbuie sal ontwikkel oor die sentrale gedeelte van Brasilië oor die naweek, maar meer is nodig om amptelik die nat seisoen in verskeie gebiede af te skop. Die verspreide buie wat voorspel word oor die sentrale gedeeltes vandeeweek sal tot voordeel wees vir die plant van mielies en sojabone.

Droë weer is nodig vir die plant van gewasse in Argentinië

Droë weer het die afgelope naweek voortgeduur in Argentinië, maar meer is nodig vir die plant en vestiging van mielies en sojabone.

China se mielie-oes vertraag deur los buie

Los buie in die sentrale en noordoostelike dele van China vertraag die oes van mielies.





INTERNASIONALE WEER

LA NIÑA-UITKYK



Daar is 'n 70% tot 80% kans dat La Niña-toestande betyds sal ontwikkel vir die noordelike halfrond se wintermaande.

Alhoewel ENSO tans in 'n neutrale toestand is, kan 'n La Niña na verwagting gedurende die herfs ontwikkel.

Weerstoestande begin lyk soos 'n La Niña-toestand, met sterker oostelike oppervlakwinde oor die ewenaar in die Stille Oseaan.

El Niño Suidelike Swaai (ENSO) is 'n groot oseaan-tot-atmosfeer verskynsel wat natuurlik voorkom oor die ewenaar in die Stille Oseaan. Sy positiewe fase is 'n El Niño en die negatiewe fase is 'n La Niña en dit word die hele jaar noukeurig dopgehou omdat dit weerpatrone regoor die noordelike halfrond kan raak, veral gedurende die herfs en wintermaande.





INTERNASIONALE LANDBOU

MARKOPSOMMING: GRANE EN OLIESADE



Oliesade

Die Verenigde State (VS) se departement van landbou (USDA) het uitvoerverkope van 334 000 ton VS sojabone vir lewering aan China aangemeld – die wêreld se grootste sojaboonkoper in die 2021/2022 bemarkingsjaar. Dit is die grootste enkele aankope in meer as 'n maand.

AgResource het gehoor dat China nog 5-7 skeepsvrage VS sojabone Maandag vasgemaak het wat in November sal begin.

VS sojaboonuitvoere het vermeerder tot 'n sesmaande-hoogtepunt verlede week, terwyl mielievragte weer die hoogste in 'n maand was soos die skeepsterminale aan die kus van Louisiana op dreef gekom het nadat hulle byna 'n maand gelede ontwrig is deur Orkaan Ida. Die pas van uitvoere is egter steeds heelwat onder-normaal vir hierdie tyd van die jaar, aangesien verskeie terminale gesluit bly, of bedryf word teen verminderde kapasiteit.

China se Goue Week-vakansie begin hierdie naweek (1-7 Oktober). Met China wat sy nasionale vakansienaweek vier, sal handelsaktiwiteit moontlik laag wees. Die Chinese het beduidend minder sojabone gekoop vir hierdie tyd van die jaar, wat beskou word as 'n aanduiding dat verwagtinge is dat pryse laer sal neig.

Ongeveer 20 sojaboonpersaanlegte is hierdie week alleen gesluit toe krag afgesny is weens die toepassing van vrystellingswetgewing, wat 'n toename in die prys van sojaboonmeelpryse veroorsaak het. Dit is een van die verrassende bewegings wat onlangs in die Chinese mark gesien is, met moontlike globale gevolge.

Grane

'n Moontlike toename in onbestendigheid kan Donderdag by die USDA se Kwartaallikse Graanvoorraadverslag gevoeg word, weens die laer-as-verwagte mielie-opbrengste in die oostelike Midweste en die moontlikheid van laer-as-verwagte mielie-oeste in die Oekraïne, wat 'n stygende markuitkyk vir mielies bied.

China se mielie-invoere van oral vir die 2020/2021 bemarkingsjaar sal verhoog word tot 29-29,5 miljoen ton, met wêreldvoorraad wat na verwagting sal afneem met 'n ooreenstemmende hoeveelheid. Die jongste USDA-vorderingsverslag dui aan dat 10% van die VS se mielie-oes al geoes is, terwyl 6% van die sojabone al van die lande af is.

VS-uitvoerinspeksie vir die week tot 23 September was 20,4 miljoen skepsels mielies, 16,2 miljoen skepsels sojabone en 10,5 miljoen skepsels koring.

Die totaal van die jongste weeklikse USDA-uitvoerverkopeverslag:

Mielies: 373 000 t. vergeleke met die handel se verwagting van 300 000 tot 800 000 t.

Sojabone: 912 900 t. vergeleke met die handel se verwagting van 500 000 tot 1 100 000 t.

Koring: 355 900 t. vergeleke met die handel se verwagting van 250 000 tot 600 000 t.

Sojaboomeel: 261 400 t. vergeleke met die handel se verwagting van 30 000 tot 175 000 t.



INTERNASIONALE LANDBOU

BRASILIË SE MIELIE-OES



Die duidelike verskil tussen verwagting en die werklikheid is bekend aan kommoditeitsmarkte. Een van die mees onlangse voorbeelde is die geval van Brasilië se mielieproduksie. In Desember 2020 het die USDA verwag dat mielieproduksie in Brasilië 110 miljoen ton sou haal vir die landboujaar 2020/21. In dieselfde maand het die nasionale verskaffingsmaatskappy (CONAB) van Brasilië se departement van landbou geskat dat die mielieproduksie 102,59 miljoen ton sou wees.

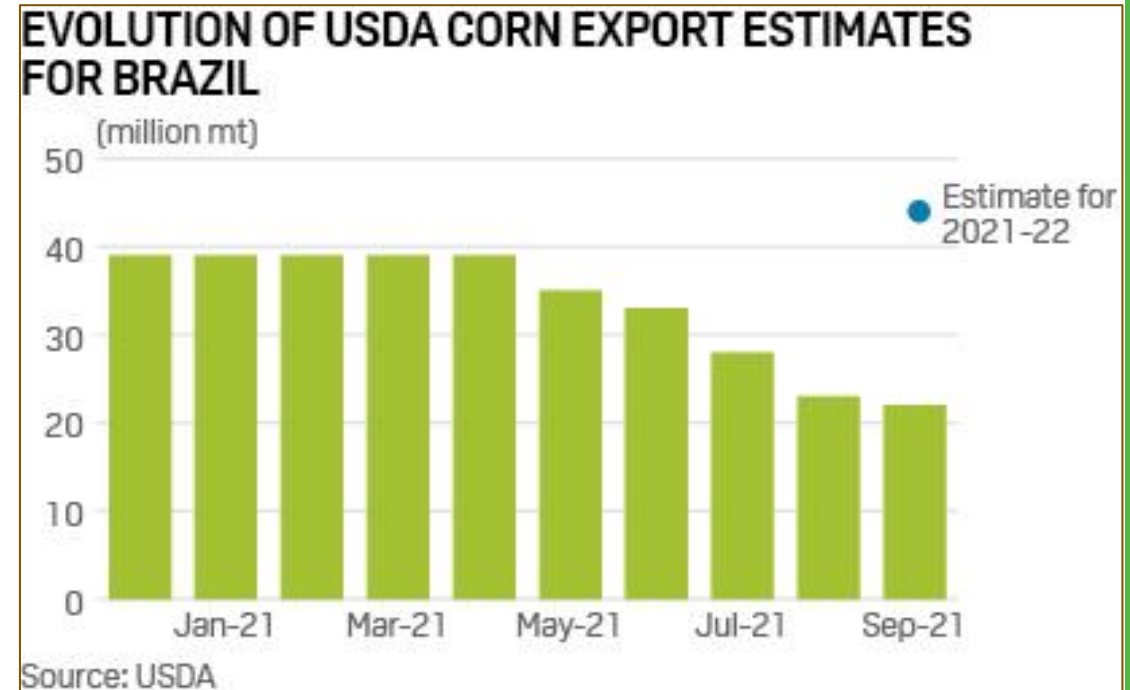
In April het CONAB sy skatting verhoog tot 108,97 miljoen ton. Hierdie skattings was rekordhoogtepunte as mens die verhoging in geplante akker in gedagte hou, wat gevolg het op goeie pryse in die vorige seisoen wat 'n goeie aansporing vir boere was.

Die USDA-verslag wat op 10 September vrygestel is, het sy voorspelling vir Brasilië se produksie verminder met 22% tot net 86 miljoen ton. CONAB het in ooreenstemming daarmee sy skattings verlaag met 16% van die Desember 2020-skatting en met 21% van die April-skatting na oeste van net 85,749 miljoen ton.

Volgens die USDA het Brasilië 35,23 miljoen ton mielies uitgevoer in die 2019/20 bemarkingsjaar. Die aanvanklike skattings vir die 2020/21 tydperk was 39 miljoen ton en die USDA het dit verlaag na 22 miljoen ton – 'n verlaging van 44% tussen wat verwag is in Desember 2020, vergeleke met wat in September geskat is.

Dit word verwag dat die skattings van Brasilië se uitvoere sal aanhou val weens die toename in plaaslike vraag en die swak gehalte van die graan wat geoes word weens ryp .

'n Toename in mielie-uitvoere deur die VS, Argentinië en Suid-Afrika vul die gaping wat Brasilië laat.



AFRIKA

LANDBOU

Botswana

Bevolking: 2 410 014 miljoen

Uitvoer van kommoditeite:
Hoofsaaklik na die Verenigde Koningryk (56% van totale uitvoere), Suid-Afrika, Israel en België.

Invoer van kommoditeite:
Hoofsaaklik van Suid-Afrika (75% van totale invoere), China, Israel, Namibië en Zimbabwe.

Hoof invoerkommoditeite: Brandstof, voedsel, drank en tabak.

Hoof uitvoerdkommoditeite:
Diamante (meer as 60% van totale uitvoere), koper en nikkel.



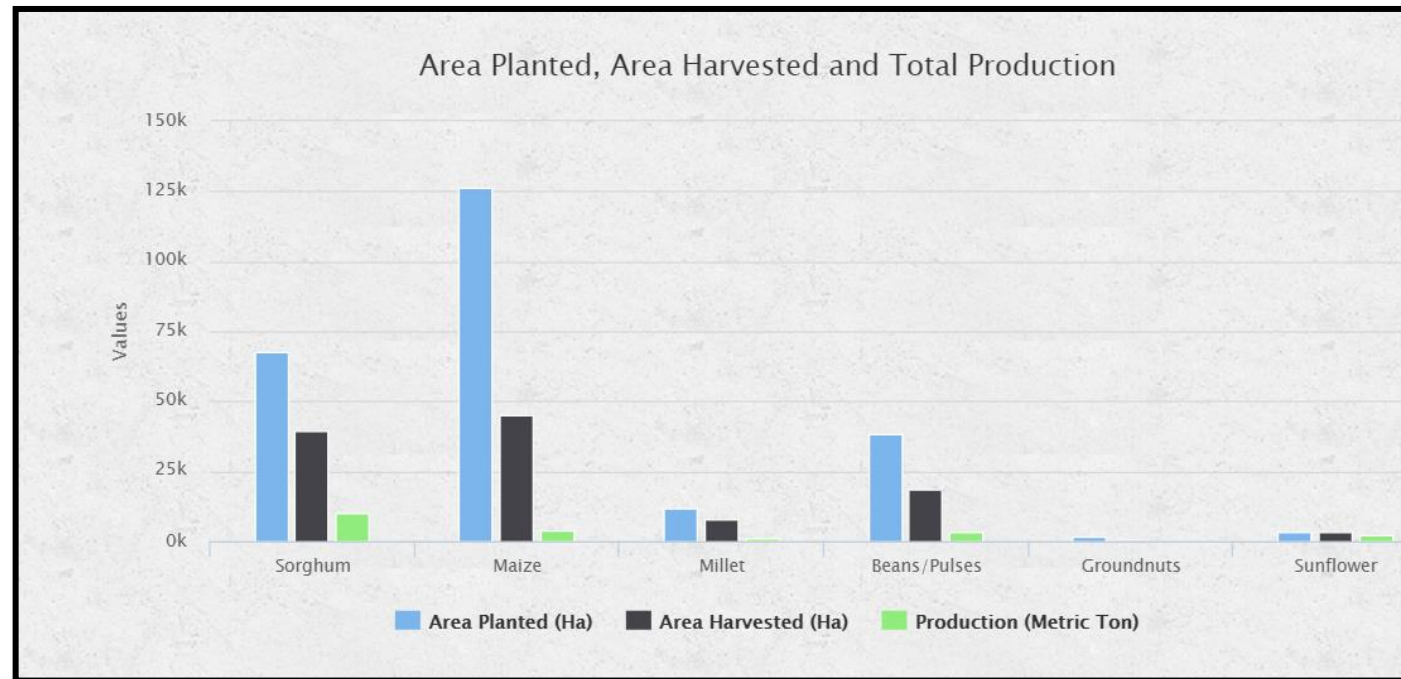
Volgens die Botswana Landboubeoordelingsraad (BAMB) is die hoofkommoditeite wat geplant en geoes word in Botswana sorghum, mielies en trosgras (millet). Die land plant ook bone, grondboontjies en sonneblomme.

Sorghum is Botswana se stapelvoedsel wat plaaslik geplant word. Die vier hoofstapelvoedselprodukte wat in Botswana gemaak word van sorghum sluit in sorghumgraan, sorghummeel, sorghumsemels en sorghumrys.

Die land plant ook wit- en geelmielies. Witmielies word in Botswana hoofsaaklik verkoop aan meulenaars of individuele klante. Botswana het 'n jaarlikse vraag van meer as 100 000 ton witmielies, maar produseer net 'n geskatte gemiddelde 10 000 ton, wat die land dus dwing om die res in te voer.

Geelmielies word merendeels verkoop aan individuele verbruikers en die vraag daarna groei in die veevoerbedryf. Boere word gemotiveer om geelmielies te plant omdat die plaaslike vraag meer is as plaaslike produksie.

Trosgras (millet) is nog 'n growwe graan wat plaaslik in Botswana geplant word en is baie gewild in die sentrale en noordelike dele van die land. Trosgras is glutenvry en bevat baie oksidante en minerale. Die jongste navorsing dui daarop dat trosgras help om diabetes en inflammasie te beheer.



Botswana 2021: geplante- en geoesde area, asook totale produksie



TOP 6 LANDE WAT MIELIES PRODUSEER

Die top ses lande wat mielies produseer is the Verenigde State, China, Brasilië, Argentinië, die Oekraïne en Indië.

Mielies is die belangrikste gewas in die **Verenigde State**. Oor die afgelope paar jaar het die land se mielieboere 'n konstante toename in jaarlikse winste gehad. Die Verenigde State is die wêreld se grootste produsent en uitvoerder van mielies, met 'n totale produksie van 346 miljoen ton vir 2019/2020. In Amerika word mielies geplant op meer as 36 miljoen hektaar en 'n groot persentasie van die totale opbrengs is vir plaaslike verbruik en voer vir vee. Die hoofkopers van die VS se mielies is Japan en Mexiko, met onderskeidelik 12,1 miljoen ton en 11,31 miljoen ton.

China is die tweede grootste produsent met 'n geskatte mielieproduksie vir hierdie seisoen van 260,8 miljoen ton. Al is die land een van die grootste mielieprodusente, word verwag dat die hoeveelheid grond wat China beskikbaar het vir die plant en oes sal verminder, omdat die regering prysondersteuning vir plaaslike mielies gestaak het. Na verwagting sal boere in die toekoms oorslaan na gewasse met 'n hoër waarde, soos sojabone. Indien China nie kan voldoen aan sy plaaslike vraag na mielies nie, sal invoere vermeerder.

Brasilië is 'n groot produsent van baie gewasse, wat koffie, suiker en sojabone insluit. Brasilië is die wêreld se derde grootste mielieprodusent met 'n geskatte 102 miljoen ton mielies wat jaarliks geproduseer word – waarvan die meeste plaaslik verbruik word.

Argentinië is ook 'n belangrike produsent en uitvoerder van mielies, met 'n geskatte jaarlikse produksie van 51 miljoen ton. Argentinië gebruik nie plaaslik baie mielies nie, met die meeste van die oes wat uitgevoer word.

Die Oekraïne het in 2019 'n geskatte 35,9 miljoen ton geproduseer. Aangesien die grond baie ryk is, het die Oekraïne sedert 2017 nie minder as 25 miljoen ton mielies geproduseer nie.

Indië is besig om stadig te klim op die lys van top mielieprodusente, met 'n totaal van 26 miljoen ton wat jaarliks geoes word.

Rand Agri

VELDAGENT -
OORSIG



SAFEGUARDING FOOD PROSPERITY

Rand Agri, a bulk grain and supply chain trader, safeguards food prosperity in Southern Africa by connecting farmers and processors. Our services reach across the grain supply chain. It includes:



Trading grain crops such as soybean, wheat, sunflower, GMO/non-GMO white and yellow maize, sorghum and sugarbeans.



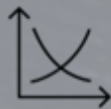
Logistics including sourcing, storage, export and delivery of grains and agricultural lime directly to customers.



Milling, processing and selling of white and yellow maize meal, yellow maize grits, starch and super fine maize meal.



Process and supply animal feed by-products such as hominy chop, wheat bran, molasses, as well as soybean, cotton and sunflower oilcakes.



Price and risk management by our experienced traders.

Rand Agri - the vital connection between farm and plate



Contact us today for your trading and supply chain needs.

+ 27 (013) 243 1166 | Info@randagri.co.za | www.randagri.co.za