

WEEKLIKSE

# PITKOS

DATUM: 28 Mei 2021





## WEER

- Weervoorsigte vir VSA
- Weervoorsigte vir Brasilië



## PARITEITE

In- en uitvoerpariteite van geelmielies



## INTERNASIONALE LANDBOU

- Argentinië strooptempo
- VSA aanplantingstempo
- CBOT



## PLAASLIKE LANDBOU

- Sprinkaanplaag
- Kaapstad Hawe
- SAGIS maandelikse data
- Vierde graan-produksieskattings



## WISSELKOERS

Oorsig – USD/ZAR



## RAND AGRI OORSIG

- Handelaarsoorsig: sojaboonprysverksansing
- Veldagentoorsig; sorghum feite(2)



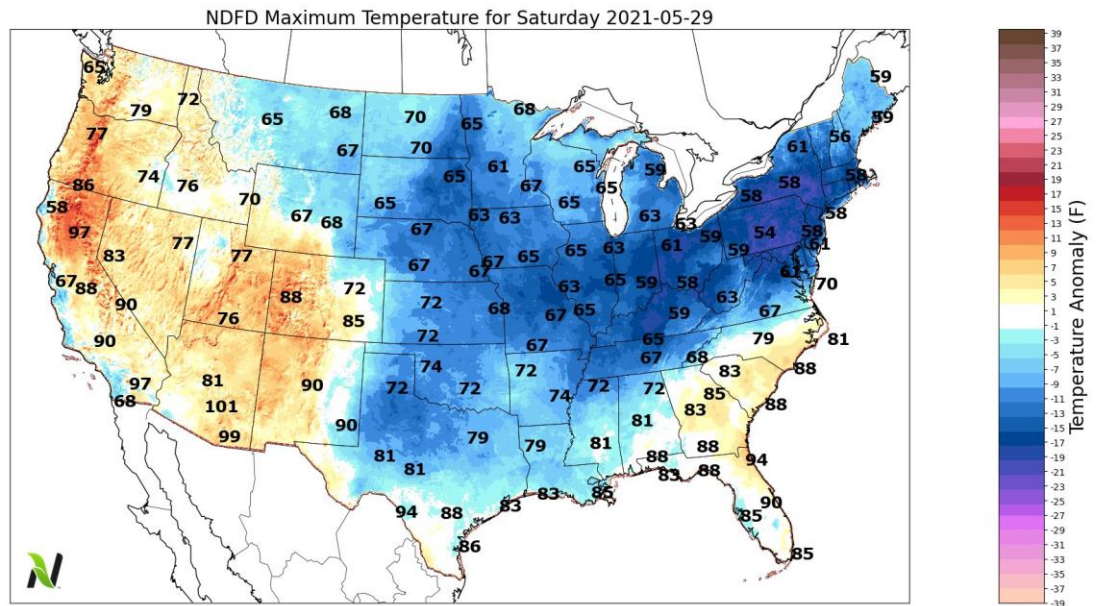
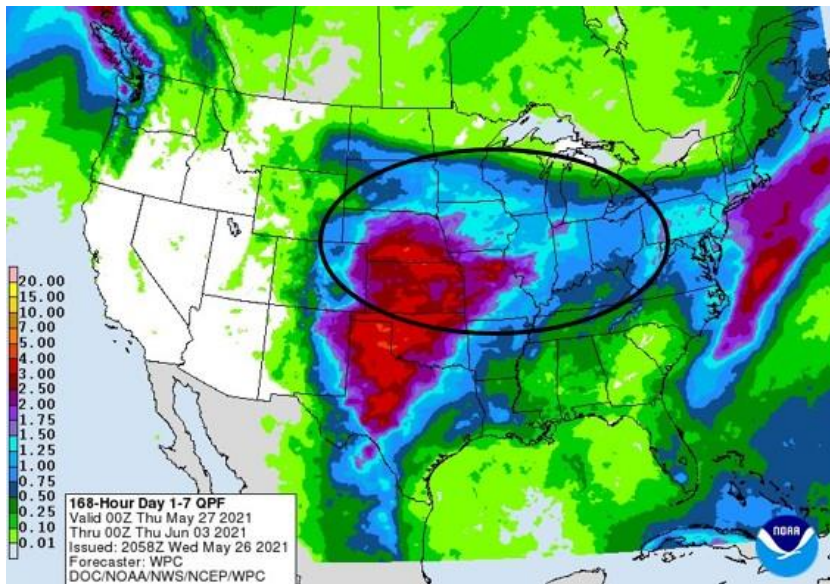


# INTERNASIONALE WEER

## VSA WEEKLIKSE VOORSPELLING

Normale vlakke reën word verwag oor groot dele van die mieligordel vir die volgende week.

'n Kouefront beweeg die naweek oor die oostelike- en sentrale dele van die VSA wat koue temperature teweeg bring oor die hele mieligordel.







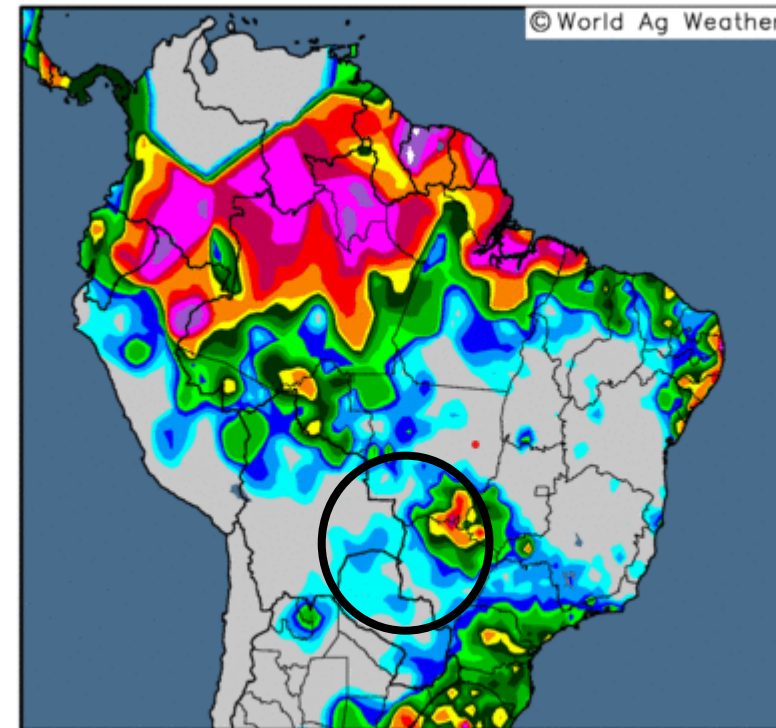
# INTERNASIONALE WEER

## BRASILIË

Die afgelope twee weke se reën in Brasilië in die droogte geteisterde sentrale- en suidelike state, is ongelukkig reeds te laat vir groot dele van die Safrinha mielie-oes waar daar geen reën neerslae vir die laaste 60 dae was nie.

Die reënval van tussen 12mm en 60mm in die weste van Parana en die suide van Mato Grosso do Sul was baie min. Meer reënval word wel vir hierdie week voorspel, maar waarskynlik nie soveel as wat die vorige week ontvang is nie.

14-day Precipitation Analysis  
Observed precipitation (inches) through 12 UTC 25 May 2021



Map updates daily by approximately 20:30 UTC

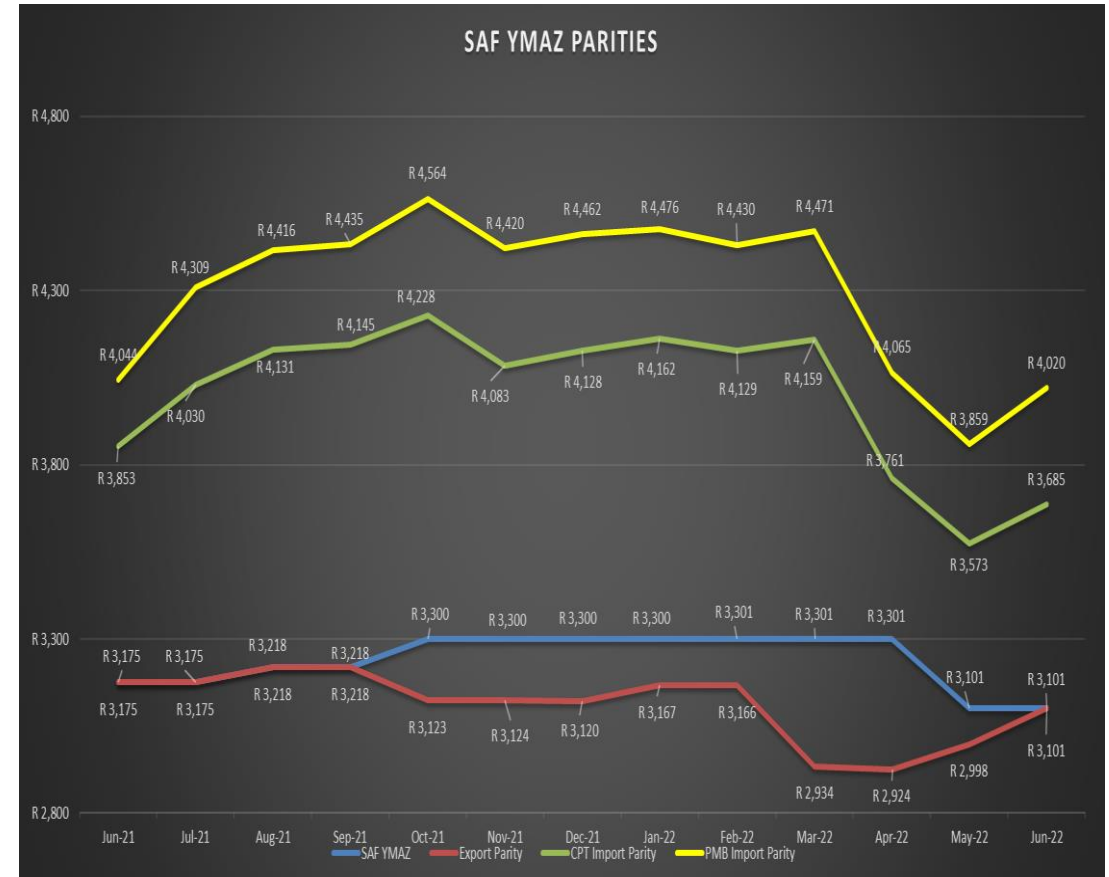


# PARITEITE



## IN- EN UITVOER VAN GEELMIELIES

	Jul'21	Sept'21	Des'21	Mar'22
PMB-invoerpariteit	R4 309	R4 435	R4 462	R4 471
CPT-invoerpariteit	R4 030	R4 145	R4 128	R4 159
SAFEX-geelmielies	R3 175	R3 218	R3 300	R3 301
DBN-uitvoerpariteit	R3 175	R3 218	R3 120	R2 934



# LANDBOU

## ARGENTINIË

### Mielie-strooptempo

27,6% mielies is verlede week in Argentinië gestroop.

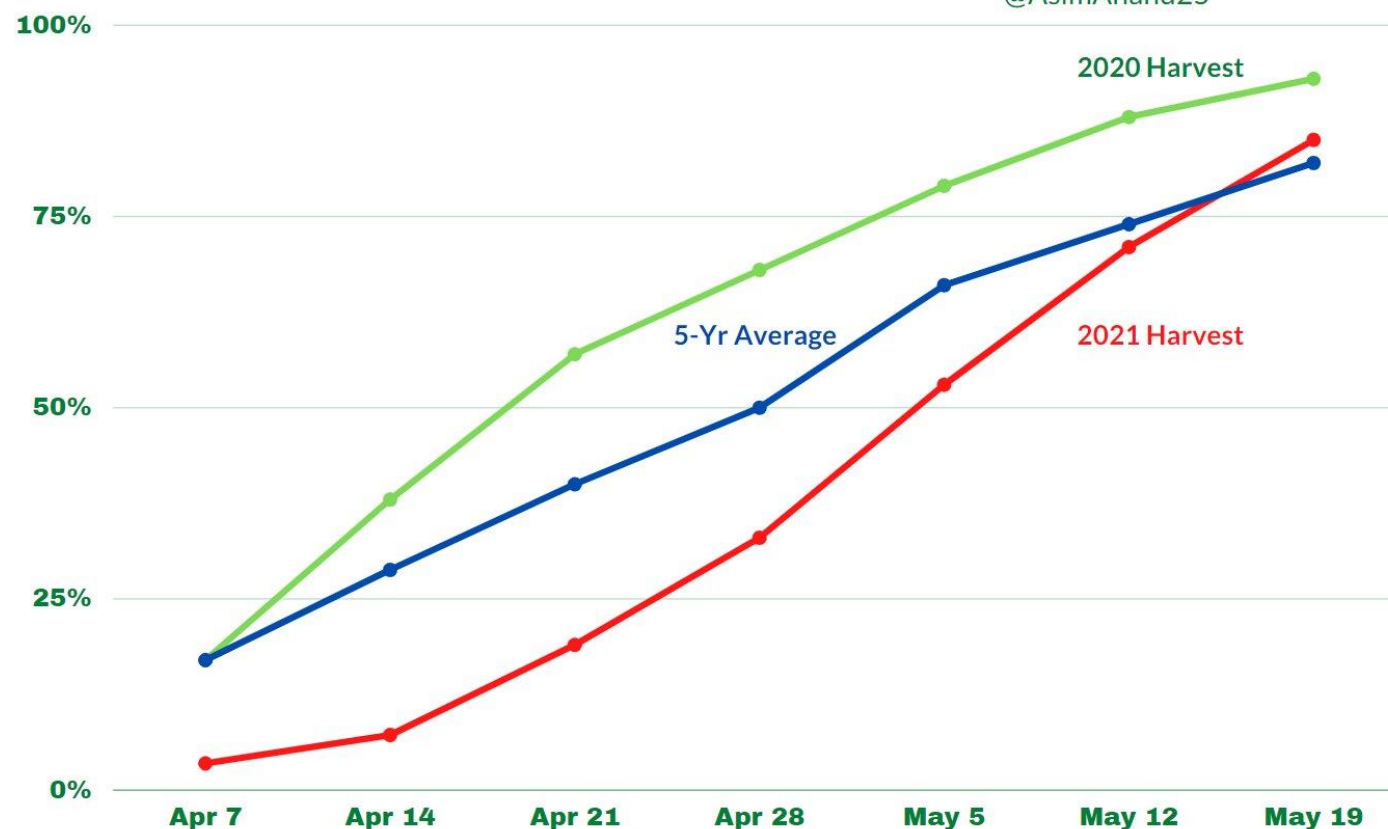
### Sojaboon-strooptempo

85,4% sojabone is verlede week in Argentinië gestroop.



## ARGENTINIË SOJABOONOES 2021

@AsimAnand25



Bron: BAGE

# LANDBOU

## VSA

### Mielies:

90% mielies is tot-en-met 23 Mei geplant, vergeleke met verlede jaar se 87% en die 5-jaar gemiddeld van 80%.



### Sojabone:

75% Sojabone was reeds teen 23 Mei geplant, teenoor die 5-jaar gemiddeld van 54% en 63% verlede jaar.

### Koring:

94% lentekoring was reeds teen 23 Mei geplant, dit is 9% bo die 5-jaar gemiddelde tempo van 85%.

Die winterkoring se kondisie is 47% goed/uitstekend gegradeer, teenoor 54% verlede jaar.

CORN PLANTING PROGRESS - AS OF 05/23/2021

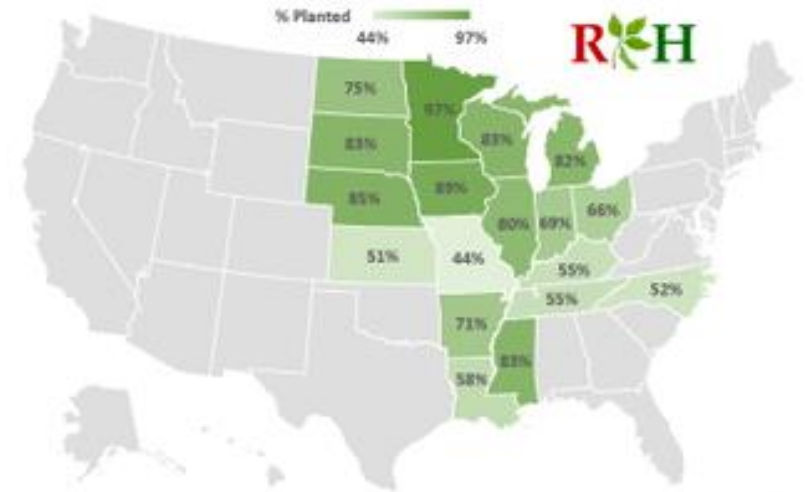


<b>U.S. TOTAL</b>	<b>90%</b>
Last Week	80%
Last Year	87%
5-Year Ave	80%

Source: NASS



SOYBEAN PLANTING PROGRESS - AS OF 05/23/2021

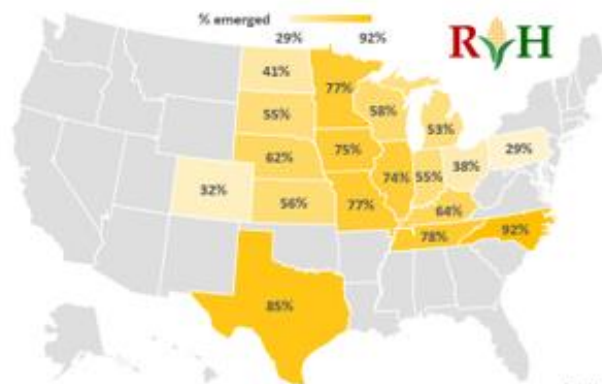


<b>U.S. TOTAL</b>	<b>75%</b>
Last Week	61%
Last Year	63%
5-Year Average	54%

Source: NASS



CORN EMERGED - AS OF 05/23/2021

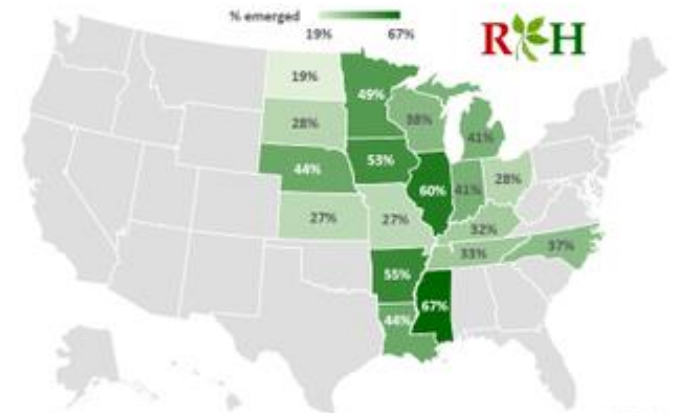


<b>U.S. TOTAL</b>	<b>64%</b>
Last Week	41%
Last Year	61%
5-Year Ave	54%

Source: NASS



SOYBEANS EMERGED - AS OF 05/23/2021



<b>U.S. TOTAL</b>	<b>41%</b>
Last Week	20%
Last Year	33%
5-Year Average	25%

Source: NASS





# CBOT

## MIELIES EN SOJABONE



### CBOT-SOJABONE JULIE

- Sojabone het gedaal tot in die gebied waar 'n dubbele bodem was en die 40 dae gemiddeld konvergeer.
- Tegnieese aanwysers is op nul.



### CBOT-MIELIES JULIE

- Mieliepryse is oor die kort termyn op 'n afwaartse tendens..
- Tegnieese aanwysers is vir die eerste keer oorverkoop sedert Julie verlede jaar.







# PLAASLIKE LANDBOU

## SPRINKAANPLAAG

Die afgelope week het 'n plaag sprinkane die Wes-Vrystaat binnegevaar. Pieter Kotze, die voorsitter van die Bultfontein-distrikslandbou-unie sê, 500 hektaar se koring is kaalgevreet. Daar het 'n swerm van omtrent 1 km breed by 4 km lank in die distrik inbeweeg. Die insekte sit bankvas en selfs bo-op mekaar.

Die beheer van treksprinkane word deur die Wet op Landbouplae, 1983 (Wet No. 36 van 1983) bestuur en is veronderstel om deur die departement van landbou, grondhervorming en landelike ontwikkeling geadministreer te word. Hulle is ook die verantwoordelike partye om treksprinkane se getalle en beweging te beheer.

Volgens Vrystaat-Landbou se streeksverteenvoerder in die Bultfontein-omgewing, André van Rensburg, moes boere hul eie planne maak om die plaag te beheer. Aangesien daar ongeveer 15 jaar gelede 'n uitbreking van sprinkane só ver in die Vrystaat versprei het, was die stelsel nie voorbereid om die swerms te hanteer nie.

Bron: <https://maroelamedia.co.za/nuus/sa-nuus/sprinkaanplaag-kom-vrystaat-boere-duur-te-staan/>



Foto: Erika Kruger

In 'n onlangse verslag van die Wêreldbank is die Kaapstad-hawe (Suid-Afrika se bes-presterende hawe) aan die onderpunt van hul lys geplaas, in posisie 347 uit 351. Die prestasie van die hawe word ook oortref deur dié van alle ander hawens in Afrika.

Personeeltekorte, verouderde infrastruktuur en toerusting en ontwrigting weens die weer, is enkele van die hoofredes waarom hierdie vername hawe en toegangstroete tot die Wes-Kaap en die res van Suid-Afrika voortdurend ernstige probleme met opeenhopings ondervind.

Vir meer inligting, lees die artikel by

<https://ewn.co.za/2021/05/26/world-bank-index-ranks-port-of-cape-town-347th-out-of-351-container-ports>

### *Opinie*

Terwyl die owerhede na oplossings vir die probleme by die Kaapstad-hawe soek, ly Suid-Afrikaanse invoerders en uitvoerders voortdurende verliese. Dit knel die Suid-Afrikaanse ekonomie wat dringend buitelandse valuta-transaksies benodig terwyl staatsfinansies steeds as gevolg van die Covid-19-krisis onder druk is.



## PLAASLIKE LANDBOU:

WÊRELDBANK PLAAS  
KAAPSTAD-HAWE  
347STE UIT 351  
HOUERSKIPHAWENS





# PLAASLIKE LANDBOU

## SAGIS MAANDELIKSE DATA

	Maart 2021				April 2021 (Voorlopig)			
GRAAN	BEGIN VOORRAAD	VERKRYGING	VERBRUIK	EINDVOORRAAD	BEGIN VOORRAAD	VERKRYGING	VERBRUIK	EINDVOORRAAD
WITMIELIES	2 298 449	88 593	568 774	1 694 325	1 694 325	347 369	570 545	1 355 589
GEELMIELIES	1 127 001	106 614	397 671	793 991	793 991	405 495	350 826	761 156
SOJABONE	46 198	146 198	75 213	117 725	117 725	1 294 266	138 784	1 273 545
SONNEBLOMME	60 964	49 307	55 738	56 130	56 130	215 922	70 633	201 885



# VIERDE PRODUKSIESKATTING

CROP/GEWAS	Area planted/ Opp beplant 2021 Ha (A)	4th forecast/ 4de skatting 2021 Ha (B)	3rd forecast/ 3de skatting 2021 Ha (B)	Area planted/ Opp beplant 2020 Ha (C)	Final crop/ Finale oes 2020 Tons (D)	Change/ Verandering/ % (A) ÷ (C)
White maize/Witmielies	1 691 900	8 932 190	8 933 690	1 616 300	8 547 500	+0.54
Yellow maize/Geelmielies	1 063 500	7 198 150	7 161 900	994 500	6 752 500	+0.51
<b>Total Maize/Totale Mielies</b>	<b>2 755 400</b>	<b>16 180 340</b>	<b>16 095 590</b>	<b>2 610 800</b>	<b>15 300 000</b>	<b>+0.53</b>
Sunflower seed /Sonneblomsaad	477 800	716 240	696 290	500 300	788 500	+2.87
Soybeans/Sojabone	827 100	1 918 150	1 793 650	705 000	1 245 500	+6.94
Groundnuts/Grondbone	38 550	57 900	57 900	37 500	50 080	-
Sorghum	49 200	195 035	189 885	42 500	158 000	+2.71
Dry beans/Droëbone	47 390	56 577	56 577	50 150	64 800	-
<b>TOTAL/TOTAAL</b>	<b>3 074 860</b>	<b>16 766 990</b>	<b>16 682 240</b>	<b>2 908 260</b>	<b>15 843 545</b>	<b>+0.51</b>





# VIERDE PRODUKSIESKATTING

## MIELIE-PRODUKSIESKATTING PER PROVINSIE

**WHITE AND YELLOW MAIZE** – AREA PLANTED AND FOURTH PRODUCTION FORECAST: 2021

**WIT- EN GEELMIELIES** – OPPERVLAKTE EN VIERDE PRODUKSIESKATTING: 2021

Provinsie/ Province	Area planted/ Oppervlakte beplant 2021			4 <sup>th</sup> forecast/ 4 <sup>de</sup> skatting 2021			Area planted/ Oppervlakte beplant 2020			Final crop/ Finale oes 2020		
	White/ Wit Ha	Yellow/ Geel Ha	Total/ Totaal Ha	White/ Wit Tons	Yellow/ Geel Tons	Total/ Totaal Tons	White/ Wit Ha	Yellow/ Geel Ha	Total/ Totaal Ha	White/ Wit Tons	Yellow/ Geel Tons	Total/ Totaal Tons
Western Cape/Wes-Kaap	500	3 500	4 000	4 500	31 500	36 000	400	3 400	3 800	3 600	30 600	34 200
Northern Cape/Noord-Kaap	3 400	41 000	44 400	40 290	615 000	655 290	3 400	43 100	46 500	40 300	633 900	674 200
Free State/Vrystaat	907 500	420 000	1 327 500	4 719 000	2 415 000	7 134 000	855 000	365 000	1 220 000	4 700 000	2 209 000	6 909 000
Eastern Cape/Oos-Kaap	6 000	18 000	24 000	39 000	131 400	170 400	5 500	17 000	22 500	35 200	119 000	154 200
KwaZulu-Natal	50 000	55 000	105 000	310 000	423 500	733 500	47 000	55 000	102 000	298 400	434 500	732 900
Mpumalanga	165 000	360 000	525 000	1 155 000	2 556 000	3 711 000	160 000	353 000	513 000	872 000	2 347 500	3 219 500
Limpopo	16 500	21 000	37 500	112 200	168 000	280 200	15 000	18 000	33 000	105 000	126 000	231 000
Gauteng	58 000	50 000	108 000	371 200	340 000	711 200	55 000	50 000	105 000	297 000	330 000	627 000
North West/Noordwes	485 000	95 000	580 000	2 231 000	517 750	2 748 750	475 000	90 000	565 000	2 196 000	522 000	2 718 000
Total/Totaal	1 691 900	1 063 500	2 755 400	8 982 190	7 198 150	16 180 340	1 616 300	994 500	2 610 800	8 547 500	6 752 500	15 300 000



# VIERDE PRODUKSIESKATTING

## OLIESADE-PRODUKSIESKATTING PER PROVINSIE

**SUNFLOWER SEED** – AREA PLANTED AND FOURTH PRODUCTION FORECAST: 2021

**SONNEBLOMSAAD** – OPPERVLAKTE EN VIERDE PRODUKSIESKATTING: 2021

Province/ Provinsie	Area planted/ Opp beplant Ha 2021	4 <sup>th</sup> forecast/ 4 <sup>de</sup> skatting Tons 2021	Area planted/ Opp beplant Ha 2020	Final crop/ Finale oes Tons 2020
Western Cape/Wes-Kaap	-	-	-	-
Northern Cape/Noord-Kaap	1 100	1 320	1 200	1 430
Free State/Vrystaat	235 000	376 000	260 000	444 600
Eastern Cape/Oos-Kaap	300	450	300	750
KwaZulu-Natal	-	-	-	-
Mpumalanga	3 500	5 250	2 800	3 920
Limpopo	76 500	84 150	65 000	65 000
Gauteng	4 400	5 720	4 000	5 600
North West/Noordwes	157 000	243 350	167 000	267 200
Total/Totaal	477 800	716 240	500 300	788 500

**SOYBEANS** – AREA PLANTED AND FOURTH PRODUCTION FORECAST: 2021

**SOJABONE** – OPPERVLAKTE EN VIERDE PRODUKSIESKATTING: 2021

Province/ Provinsie	Area planted/ Opp beplant Ha 2021	4 <sup>th</sup> forecast/ 4 <sup>de</sup> skatting Tons 2021	Area planted/ Opp beplant Ha 2020	Final crop/ Finale oes Tons 2020
Western Cape/Wes-Kaap	-	-	-	-
Northern Cape/Noord-Kaap	1 000	3 500	2 000	7 000
Free State/Vrystaat	365 000	766 500	315 000	519 750
Eastern Cape/Oos-Kaap	3 100	9 300	1 500	3 000
KwaZulu-Natal	36 000	129 600	35 000	101 500
Mpumalanga	290 000	652 500	260 000	416 000
Limpopo	20 500	73 800	15 500	48 050
Gauteng	42 000	109 200	36 000	70 200
North West/Noordwes	69 500	173 750	40 000	80 000
Total/Totaal	827 100	1 918 150	705 000	1 245 500

Bron: SAGIS



# WISSELKOERS

## USD/ ZAR

Die USD/ZAR het die afgelope twee weke 'n afwaartse tendens beleef. Donderdag het die USD/ZAR die eerste keer sedert Februarie 2019 R13,69 bereik. Hierdie toets van waardes het 'n spekulatiewe persepsie geskep dat die USD/ZAR nou in die posisie kan wees om ondersteuningsvlakke van R13,58 tot R13,38 te toets met die boonste weerstand teen R13,82. Die Suid-Afrikaanse Rand het ook 'n hupstoot gekry uit die skuldmarkte. Amptenare het die markte verras deur te sê dat Eskom daarin geslaag het om sy skuld met 'n vyfde in die jaar tot-en-met Maart te verminder.

Published on TradingView.com, May 27, 2021 09:44:03 UTC

FX\_IDC:USDZAR, D 13.699350 ▼ -0.045250 (-0.33%) O: 13.734620 H: 13.787900 L: 13.678600 C: 13.699350





# SOJABOONPRYSVERSKANSING

Die prys van sojabone in Amerika was vir jare in die omgewing van tussen \$8,50 tot \$9,50. Die sojaboonprys (November-kontrak) het egter vanjaar van \$8,00 na \$14,50 gestyg, maar het nou effens teruggetrek na \$13,80. Die sojaboonprys is egter steeds op 'n baie goeie vlak.



Die rand het die afgelope maand heelwat verstewig. Die mikpunt was R13,85 teenoor die dollar en laatgend op 28 Mei het die rand teen R13,85 verhandel.

Onder R13,85 lyk dit meteens of die rand na R11,40 kan beweeg, na die 423% Fibonacci-verlenging\*.

Die versterking van die rand teenoor die dollar bring sojaboonprysrisiko mee.



## HANDELAARSOORSIG





Ons weet egter dat wêreldvoorrade en meer spesifiek VSA se sojaboonvoorrade tans op uikers lae vlakke is en dat dit ook prysstygings kan meebring indien daar enigsins produksieprobleme is.

Sojabone is by uitvoerpariteit tot Oktober, maar daar is bitter min vraag na Suid-Afrikaanse sojabone as gevolg van olie-inhoud en tradisionele uitvoere vanaf Suid-Amerika.

Indien Suid-Afrika 'n paar skeepvragte kan uitvoer, behoort die sojaboonprys weg van uitvoerpariteit en nader aan invoerpariteit te beweeg. Hierdie verskil is rondom \$60/t. Die Suid-Afrikaanse sojaboonesgrootte word rondom 1,9 miljoen tot 2 miljoen ton geskat. Dit is 'n fris sojaboonbalansstaat en selfs met baie goeie verwerkingsmarges gaan dit oordragvooraade tot gevolg hê. Suid-Afrika sal natuurlik nie met dié groot oes op hande die volle \$60 beweeg nie, maar dalk \$20 of \$30.

### So hoe hanteer ons dit?

Rand Agri se Uitvoerende Direkteur, Christoph Grey verduidelik die moontlike sojaboonprysverskansings soos volg:

“Ek stel voor om die onderkant op hierdie vlakke te beskerm. Daar is heelwat afwaartse potensiaal as gevolg van die sterk rand en hoë CBOT-pryse.

Om dit in perspektief te stel, indien CBOT na \$10,00 daal, ('n daling van \$3,80), beteken dit, gegewe 'n stabiele rand, 'n daling van +-R2000/t. Hou die bokant oop, of doen minimum/maksimum.

Om die onderkant te beskerm, koop ons verkoopopsies (“put”)

- Julie-opsies verval op 24 Junie (Safex R7 196)
- R6 800 (trefprys) verkoopopsie (“put”) ongeveer R30/t (koste)
- Desember-opsies verval op 24 November (Safex R7 404)
- R7 000 (trefprys) verkoopopsie (“put”) kos ongeveer R220/t (koste)



# HANDELAARSOORSIG



Indien u belangstel om 'n minimum/maksimumprys vas te maak, wat die kostes verminder, maar die bokant beperk, kan u 'n koopopsie ("call") aan die bokant verkoop om die koste van die verkoopopsie ("put") te subsidieer.

R8 000 koopopsie (Desember) R180/t nettokoste, dan  $R220 - R180 = R40/t$

- Minimumprys is  $R7000 - R40 = R6960$
- Maksimumprys is  $R8\ 000 - R40 = R7\ 960$

Met 'n R8 300 koopopsie teen R110/t, is die koste R70 hoër.

- Die maksimumprys is dan  $R8\ 300 - R110 = R8\ 190$

*Let wel die bogenoemde pryse is skattings en kan wissel na gelang van volumes, volatiliteit, ensovoorts.*

Die Desember opsie het meer tyd en kan ook weer op 'n toekomstige datum vir sy toekomstige markwaarde verkoop word, wat die kostes kan verminder."

**Skakel gerus een van Rand Agri se graanhandelaars indien u belangstel om dié verskansing op u sojabone in plek te sit of kontak Christoph Grey by 082 856 3909.**

*\*\*Fibonacci-verlenging verduideliking*

<https://www.investopedia.com/terms/f/fibonacciextensions.asp>



# HANDELAARSOORSIG



# DIE BIOLOGIE, BESTUUR EN TOKSISITEIT VAN ERGOT OP SORGHUM

## VELDOORSIG: SORGHUM FEITE (2)

Ergot word deur 'n fungus bekend as *Claviceps Africana* veroorsaak. Die siekte lei tot 'n laer opbrengs as gevolg van swak saadsetting and boonop veroorsaak dit probleme tydens die oesproses as gevolg van taai heuningdou op die saadkoppe. Die kwaliteit van die graan kan swakker weens laer voedingswaarde en as gevolg van die teenwoordigheid van fungusliggaampies bekend as sklerote (ergots). Sorghum wat met sklerote besmet is kan toksisiteit veroorsaak as dit vir produksiediere gevoer word, veral in sôe, melkbeeste en vleisbeeste in voerkrale.

### Siektesimptome

Alle sorghum is vatbaar vir ergot. Die eerste sigbare simptome is die verskyning van wit fungusliggaampies bekend as sphaecelia, wat begin vanaf die graandoppie of kelkie waar saad normaalweg sou ontwikkel. 'n Suikerryke vloeistof bekend as heuningdou vloei dan uit hierdie sphaecelia uit. Die heuningdou vloei teen die pluim af en drup op die blare en grond. Die heuningdou bevat groot populasies makrospore wat onbevrugte blommetjies kan besmet of wat ontkiem om sekondêre konidia (lugspore) te produseer wat oor lang afstande deur die wind versprei kan word. Sekondêre konidia kan deur veelvuldige siklusse van herhaalde ontkieming gaan, wat die

kanse vir kontak met 'n onbevrugte sorghumblommetjie maksimaliseer. Onder sekere omgewingstoestande word sklerote binne die sphaecelia geproduseer.

### Toestande wat infeksie bevorder

Ergot kan op enige stadium gedurende die groeiseisoen onder bevorderlike weerstoestande voorkom. Tydens eksperimentasie is aangetoon dat 'n konstante temperatuur van 20°C en relatiewe humiditeit naby aan 100% maksimum infeksie bevorder. Uitbrekings in die hoofkoppe gedurende somer gaan gewoonlik gepaard met ten minste twee dae van reën en maksimum daaglikse temperature benede 28°C. Die ergotinfeksie is geneig om hewiger te word namate temperature aan die einde van die groeiseisoen daal. Die teenwoordigheid van reën blyk minder krities te wees, moontlik omdat dou algemeen gedurende hierdie periodes voorkom. Vir laat-uitspruitsels, veevoer-sorghum and steriele manlike lyne kan infeksies onder 'n baie wyer reeks toestande voorkom, as gevolg van die laer stuifmeelproduksie wat van nature in hierdie situasies gedurende die blomfase plaasvind. *... Vervolg op volgende bladsy*





## VELDOORSIG: SORGHUM FEITE (2) ... vervolg



### Wat is toksiese ergotvlakke in graan en gewasse?

Sklerote van *C. africana* bevat toksiese chemikalieë, in besonder die alkaloid dihidro-ergosien. Voedingstoetse het bepaal dat sorghum wat met sklerote besmet is melkproduksie in koeie en sêe kan beïnvloed, en gewigstoename in beeste veroorsaak. Daar is groot variasie in die alkaloidvlakke (en toksisiteit) tussen ergot-besmette graanmonsters, wat toegeskryf kan word aan die verskille in die volwassenheid van die sklerote and moontlik ander faktore soos die weer en die variëteit.

### Effek op varke

In gekontroleerde eksperimente het sêe aan wie 0,6 - 1% ergot sklerote gevoer is voordat hulle drag gebore is, min of geen melk geproduseer nie, wat tot die verlies van die werpsel gelei het. Ergot het 'n mindere effek gehad op sêe wat reeds in volle melkproduksie was, maar beperkte groei van die varkies het voorgekom met 1% sklerote. Sêe het toleransie vir die gereguleerde limiet van 0,3% sklerote getoon, maar daar was aanduidings dat sommige jong eerste-drag sêe verminderde melkproduksie toon met 0,3%. Groeiende varkies (bo 20 kg) en bere het voedings met 1% ergot verdra sonder enige nadelige effek. Gevolglik is die 0,3% limiet veilig vir alle klasse varke, met die moontlike uitsondering van jong sêe en klein varkies (minder as 20 kg), waar 0,1% verkieslik is.

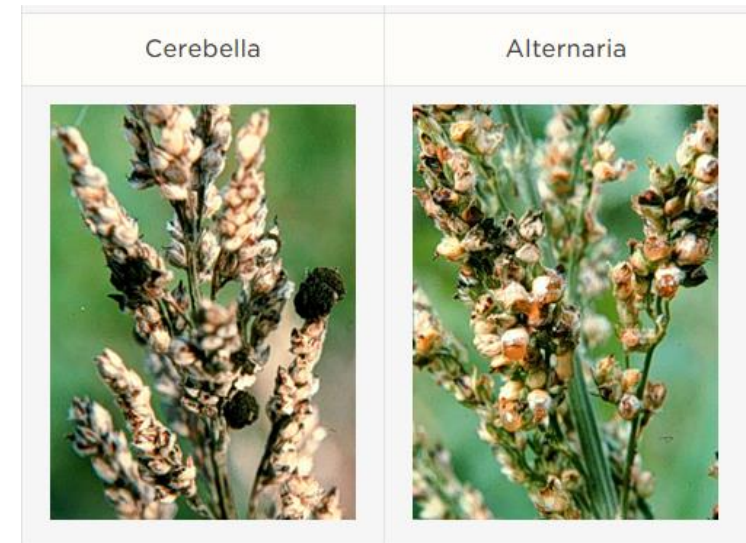
### Effek op hoenders

Eksperimente het aangetoon dat slaghoenders en lê-henne redelike toleransie vir sorghum-ergot toon. Sorghum wat 2% sklerote bevat is as voer aangebied met slegs 'n baie klein effek op produksie. Die gereguleerde limiet van 0,3% sklerote is heel veilig vir hoenders en hene. Daar is geen alkaloidresidu in die eiers nie.

Sphaecelia



Honeydew



Bron:

<https://cropwatch.unl.edu/plantdisease/sorghum/ergot>

<https://www.daf.qld.gov.au/business/priorities/agriculture/plants/crops-pastures/broadacre-field-crops/sorghum-disease-management/biology-management-toxicity-sorghum-ergot>





# SAFEGUARDING FOOD PROSPERITY

Rand Agri, a bulk grain and supply chain trader, safeguards food prosperity in Southern Africa by connecting farmers and processors. Our services reach across the grain supply chain. It includes:



Trading grain crops such as soybean, wheat, sunflower, GMO/non-GMO white and yellow maize, sorghum and sugarbeans.



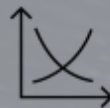
Logistics including sourcing, storage, export and delivery of grains and agricultural lime directly to customers.



Milling, processing and selling of white and yellow maize meal, yellow maize grits, starch and super fine maize meal.



Process and supply animal feed by-products such as hominy chop, wheat bran, molasses, as well as soybean, cotton and sunflower oilcakes.



Price and risk management by our experienced traders.

*Rand Agri - the vital connection between farm and plate*



Contact us today for your trading and supply chain needs.

+ 27 (013) 243 1166 | [Info@randagri.co.za](mailto:Info@randagri.co.za) | [www.randagri.co.za](http://www.randagri.co.za)